

## COMMENT CRÉER CORRECTEMENT UN FICHIER D'IMPRESSION:

### CHEMISES À RABATS

Les indications suivantes vous aideront à créer un fichier d'impression correct. Pour d'ultérieures informations, veuillez consulter la section FAQ de notre site, activer l'option Vérification fichier par un opérateur, appeler notre service assistance ou nous contacter via chat.

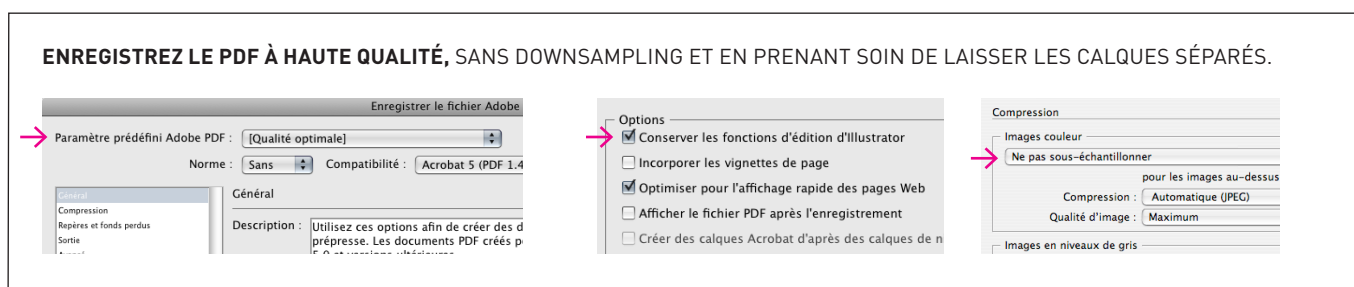
#### 1 FORMAT DU FICHIER

Veuillez envoyer votre fichier au format **PDF à l'échelle 1:1 (non protégé par mot de passe)**.

#### 2 GABARIT

Téléchargez toujours sur notre site **le gabarit** correspondant au produit commandé et utilisez-le comme base pour positionner votre graphisme: de cette manière, la création du fichier d'impression correct sera facilitée. Veuillez à ne pas modifier les dimensions de la table de dessin et insérez votre graphisme. Pour finir, enregistrez le fichier au format PDF sans repères de coupe.

**ENREGISTREZ LE PDF À HAUTE QUALITÉ, SANS DOWNSAMPLING ET EN PRENANT SOIN DE LAISSER LES CALQUES SÉPARÉS.**



The image displays three screenshots of the Adobe Acrobat 'Enregistrer le fichier Adobe' dialog box. The first screenshot shows the 'Paramètre prédéfini Adobe PDF' dropdown set to '[Qualité optimale]'. The second screenshot shows the 'Options' section with 'Conservé les fonctions d'édition d'illustrator' and 'Optimiser pour l'affichage rapide des pages Web' checked. The third screenshot shows the 'Compression' section with 'Ne pas sous-échantillonner' selected for 'Images couleur' and 'Automatique (JPEG)' selected for 'Compression'.

#### 3 RÉOLUTION

La résolution optimale des fichiers pour l'impression est de **300 dpi**.

#### 4 LES COULEURS

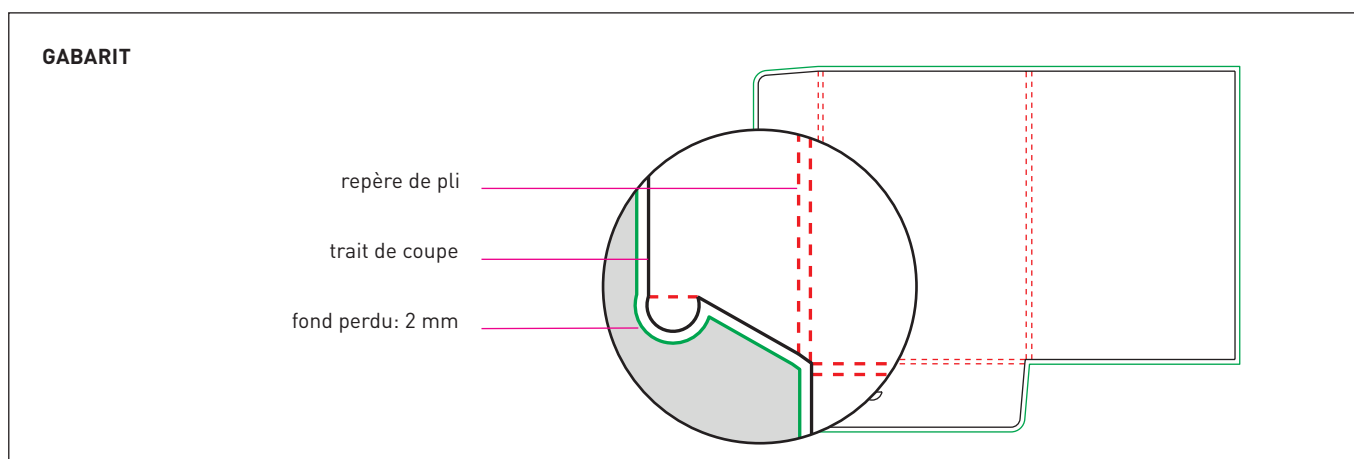
Tous les fichiers doivent être envoyés en **CMJN** (cyan, magenta, jaune, noir) avec profil colorimétrique **Fogra 39**. Les images en RVB ou avec couleurs PANTONE seront automatiquement converties avec un profil de séparation standard.

#### 5 CARACTÈRES

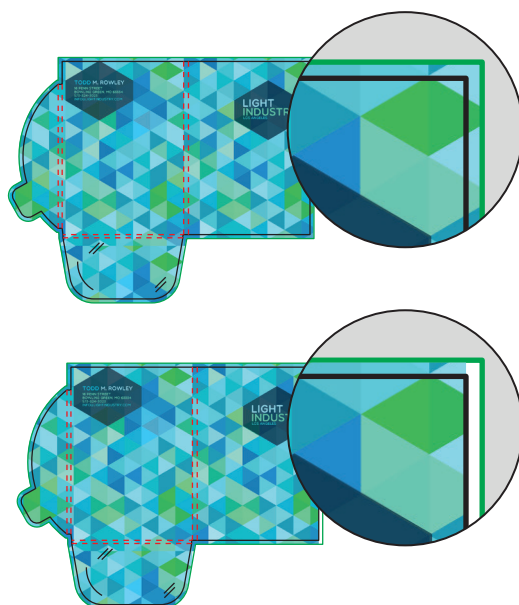
Les caractères devront être **incorporés dans le pdf ou convertis en courbes/tracés**. La taille minimum du caractère (en-deçà de laquelle nous ne garantissons pas la parfaite reproduction lors de l'impression) est de 6pt.

#### 6 FONDS PERDUS

Téléchargez le gabarit du produit commandé, **le fond perdu de 2 mm** y sera déjà correctement mis en place. Dans le cas d'une **image étendue jusqu'au bord**, veuillez à ce qu'elle soit étendue sur toute la zone délimitée par le fond perdu (ligne verte); de cette manière, vous éviterez qu'il reste après la coupe d'irrégulières marges blanches. La distance entre les textes et le trait de coupe doit être d'au moins **3 mm**.



## IMAGE ÉTENDUE JUSQU'AU FOND PERDU



marge blanche

## 7 FINITIONS

Si vous avez choisi l'option **Vernis de grande épaisseur** ou **Vernis sélectif** ou bien **Laminage Or** ou **Laminage Argent**, nous vous rappelons que le visuel concerné doit être inséré sur le calque **Finishing**.

Le visuel du calque Finishing ne doit pas contenir de dégradés, d'effets tramage ou de transparences.

Il doit être vectoriel et doit utiliser la nuance couleur **Finishing**.

Les finitions peuvent avoir la forme que vous souhaitez, ce qui vous permet d'avoir une plus grande liberté créative.

La taille minimale de caractère imprimable est de 10 pt. La taille minimale de trait imprimable est de 1 pt.

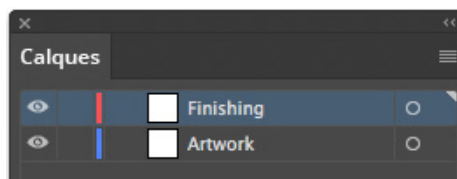
Nous vous rappelons qu'il est préférable de ne pas insérer de finitions au niveau des rainures, afin d'éviter toute cassure du vernis ou du laminage.

Dans le gabarit, la teinte dédiée, nommée **Finishing est déjà présente**.

Autrement, vous pouvez suivre les étapes pour recréer la nuance couleur correcte.

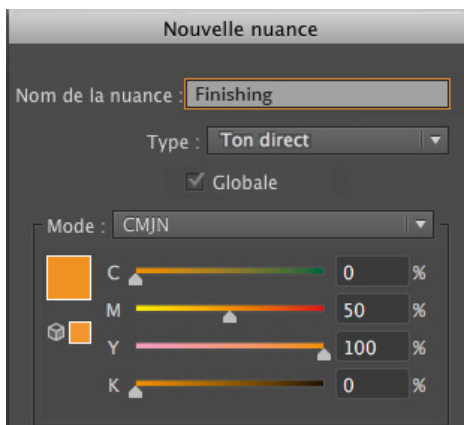
### ① CALQUE > EN CRÉEZ UN NOUVEAU > Finishing

Sur le panneau **Calques**, créez un nouveau calque sur Artwork et nommez-le **Finishing**.



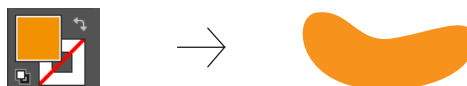
### ② NUANCIER > EN CRÉEZ UNE NOUVELLE > Finishing

Sur le panneau **Nuancier**, créez une nouvelle nuance et nommez-la **Finishing** ; sélectionnez **Aplat de couleur** comme type de couleur et attribuez les pourcentages CMJN : 0, 50, 100, 0.

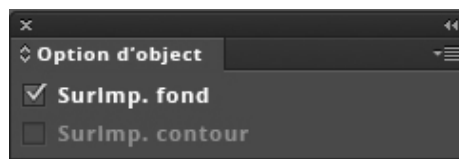


Finishing  
Aplat de couleur  
CMJN  
C : 0 %  
M : 50 %  
Y : 100 %  
K : 0 %

- ③ **REPLISSAGE > Finishing**  
 Sur le calque **Finishing**, créez un remplissage vectoriel correspondant à la zone où la finition sera effectuée et attribuez-lui l'aplât de couleur Finishing.



Tous les tracés du calque Finishing doivent être en surimpression.



- ④ Enregistrez le pdf en prenant soin de laisser les calques séparés.

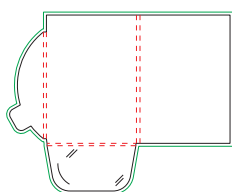
## 8 INFORMATIONS SUPPLÉMENTAIRES

Les tracés vectoriels doivent être d'au moins **0,25 pt.** Nous vous **déconseillons de positionner des cadres et passe-partout trop près du fond perdu** afin d'éviter toute imprécision due aux tolérances de coupe.

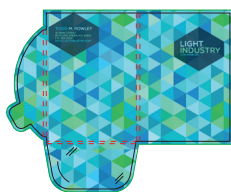
Lors d'une impression de couleurs opaques superposées, la couleur supérieure perce la zone intéressée. La surimpression permet d'éviter le perçage et fait en sorte que les encres se superposent. Pour éviter des résultats chromatiques imprévus, **veuillez contrôler qu'il n'y ait pas d'objets ou de textes en surimpression dans votre fichier.**

SANS SURIMPRESSION	✓	AVEC SURIMPRESSION	✗

## NOTA BENE - Chemises à rabats



TÉLÉCHARGEZ  
LE GABARIT



INSÉREZ VOTRE  
GRAPHISME



ENREGISTREZ  
LE PDF



RÉSULTAT  
IMPRIMÉ



PDF



300 dpi



5 mm de fond perdu



CMJN

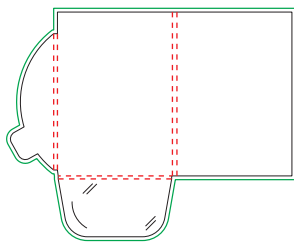


FOGRA 39

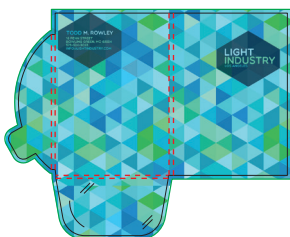


repères de coupe

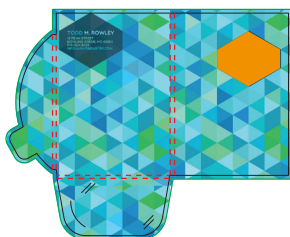
## NOTA BENE - Impression en quadrichromie et finition



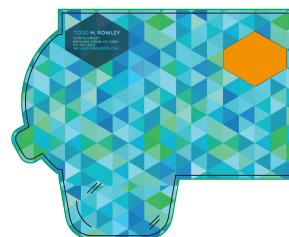
TÉLÉCHARGEZ LE GABARIT



INSÉREZ LE VISUEL  
sur le calque Artwork.



INSÉREZ LE VISUEL  
sur le calque Finishing.



ÉLIMINEZ LES LIGNES  
DE CONSTRUCTION  
sauf la verte



ENREGISTREZ  
LE PDF



RÉSULTAT IMPRIMÉ

✓ PDF

✓ 250-300 dpi

✓ CMJN

✓ FOGRA 39