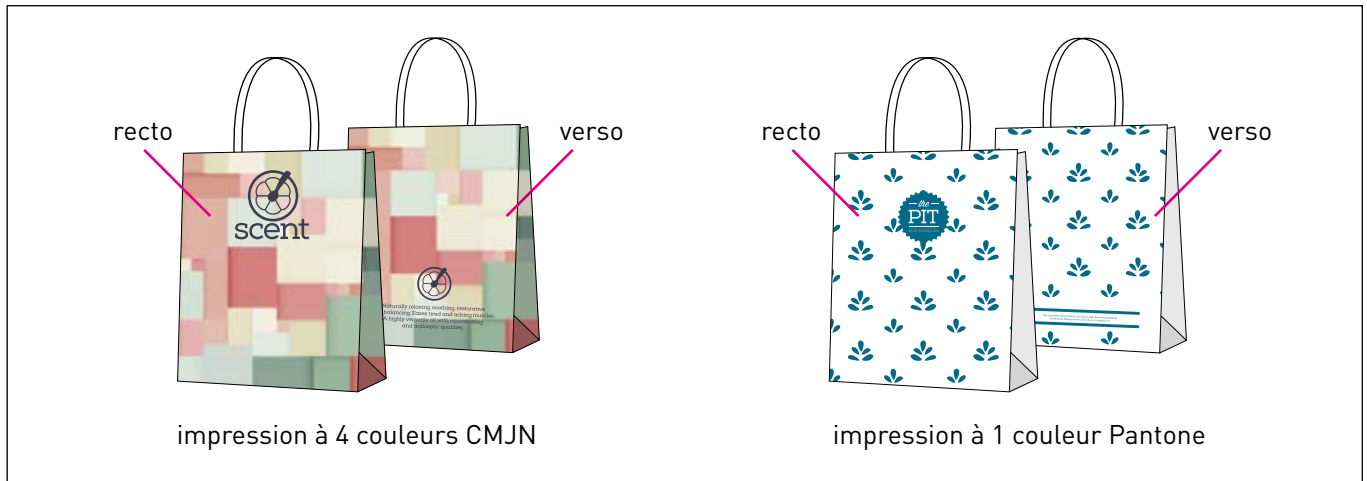


INFORMATIONS POUR LA CRÉATION D'UN FICHIER D'IMPRESSION CORRECT: BAG BOX

Les indications suivantes ont pour but de vous aider à créer correctement un fichier d'impression. Pour d'ultérieures informations, veuillez télécharger le gabarit, consulter la section FAQ de notre site, activer l'option Vérification fichier par un opérateur ou appeler notre service assistance.

IMPRESSION OFFSET

Avec ce type de produit, il est possible d'imprimer votre visuel sur toute la surface du sac. Le sac est **imprimé en offset à une seule couleur Pantone ou bien à 4 couleurs CMJN**.



1 FORMAT DU FICHIER

Nos systèmes ne traitent que les fichiers au format **PDF à l'échelle 1:1** (non protégés par mot de passe).

2 COULEURS

Tous les fichiers doivent être envoyés en **CMJN** (cyan, magenta, jaune, noir) avec le profil colorimétrique **Fogra 39**. Les images en RVB ou avec couleurs PANTONE seront automatiquement converties avec un profil de séparation standard.

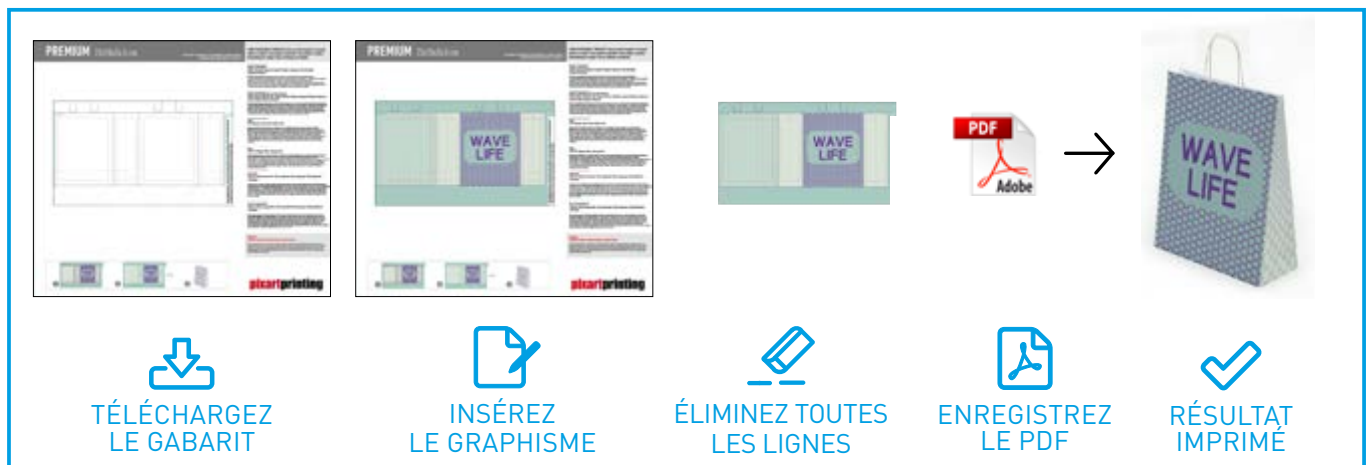
Une même couleur peut apparaître de manière légèrement différente selon le support d'impression: ceci est dû à la composition physique du matériau et à la **couleur de base du sac**. Par exemple, si vous imprimez un graphisme sur un sac couleur havane, la couleur sera plus foncée et plus éteinte que sur un sac blanc.

3 RÉOLUTION

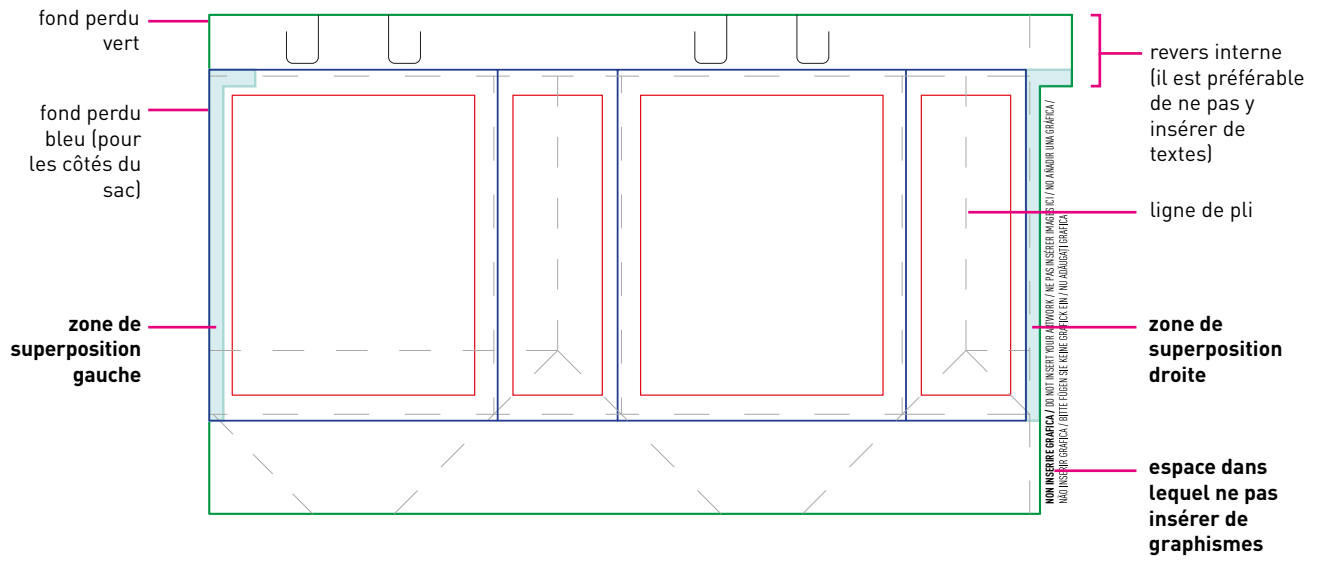
La résolution optimale des fichiers est **comprise entre 250 et 300 dpi**.

4 GABARIT

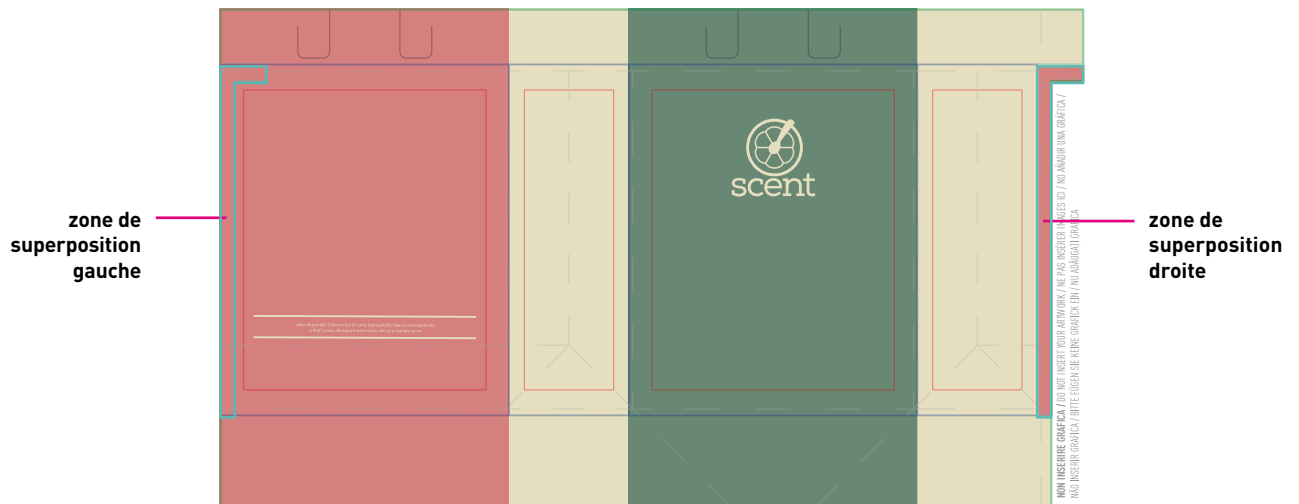
Veuillez toujours télécharger du site le gabarit correspondant au produit commandé et utilisez-le comme base pour positionner votre graphisme: de cette manière, la création du fichier d'impression sera facilitée. **Insérez le graphisme sur le calque Artwork, éliminez ensuite toutes les lignes de construction** et enregistrez le fichier en PDF. Veuillez à ne pas modifier l'échelle du dessin et à ne pas **redimensionner le gabarit**. Nous vous conseillons d'insérer les textes ou les messages importants dans la zone de sécurité (ligne rouge), c'est-à-dire à 15 mm des plis (ligne grise pointillée).



Gabarit



Gabarit avec graphisme inséré



5 INFORMATIONS SUPPLÉMENTAIRES

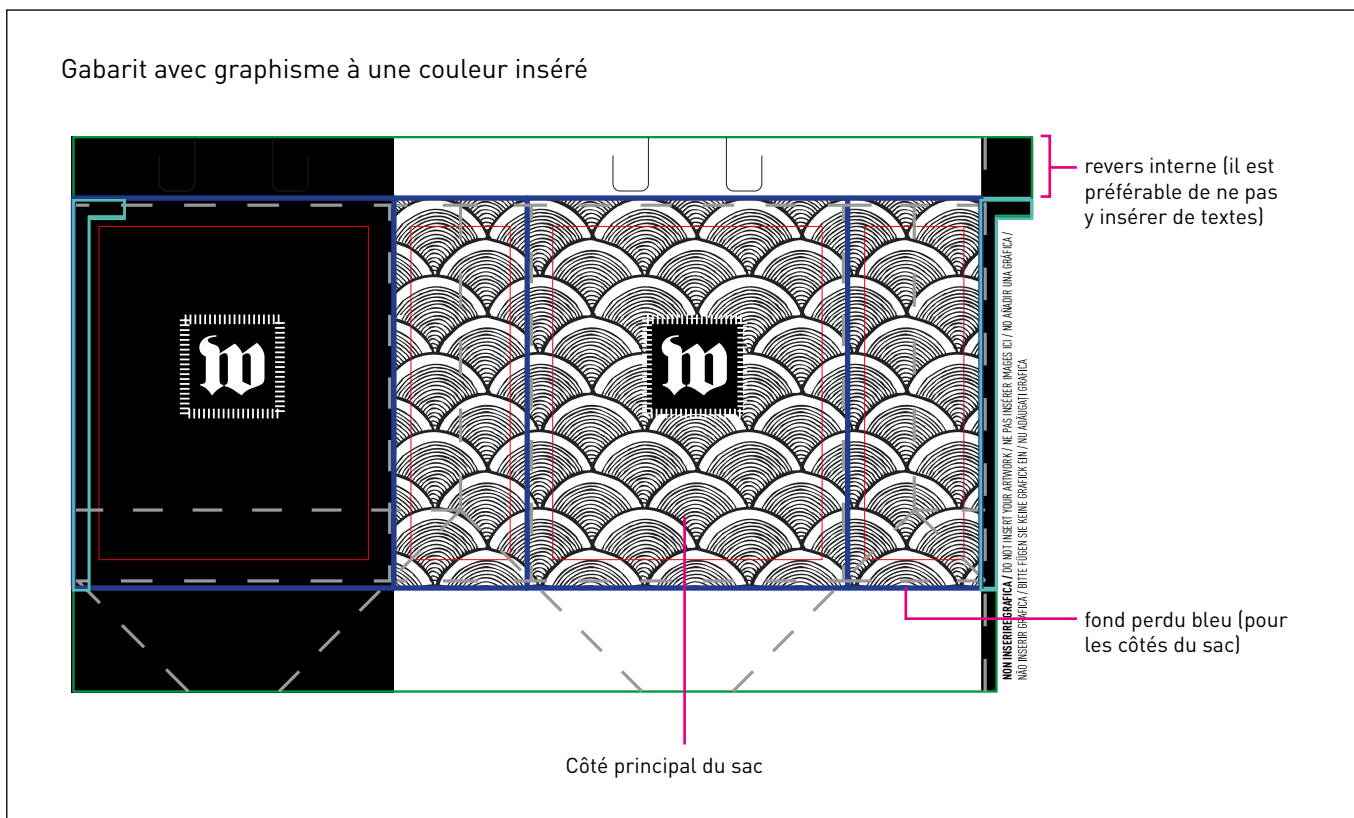
Le trait minimum imprimable est de 0,25 pt. Le côté principal du sac est celui au centre du gabarit.

Si vous souhaitez obtenir un graphisme jusqu'aux bords du sac, il faut l'insérer jusque dans le fond perdu bleu (ligne pointillée grise).

Si vous avez sélectionné une impression à une seule couleur, attribuez au graphisme une couleur pleine noire (seulement K100%).

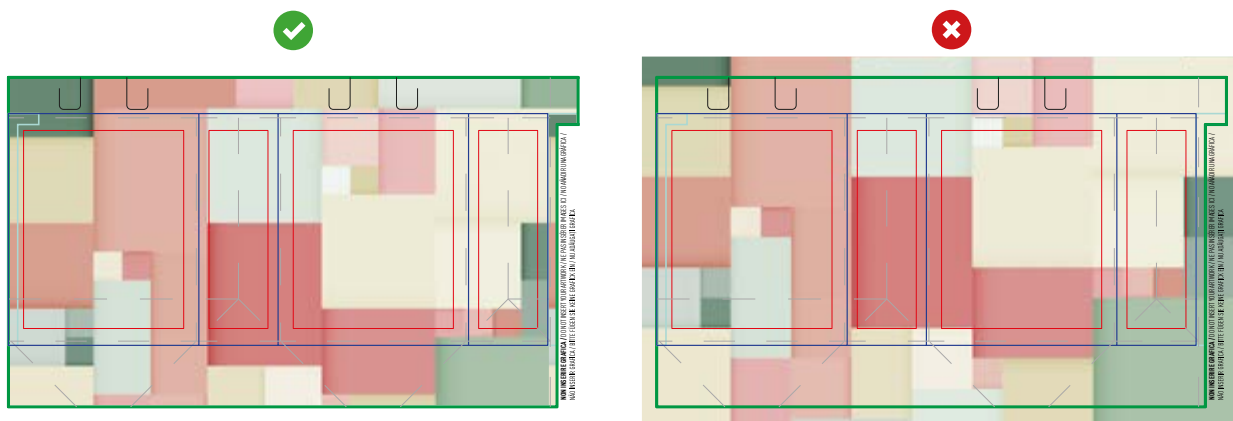
Le sac sera ensuite imprimé avec la couleur sélectionnée dans la commande.


NOUS VOUS déconseillons d'insérer des textes dans le revers interne du sac où seront appliquées les poignées.

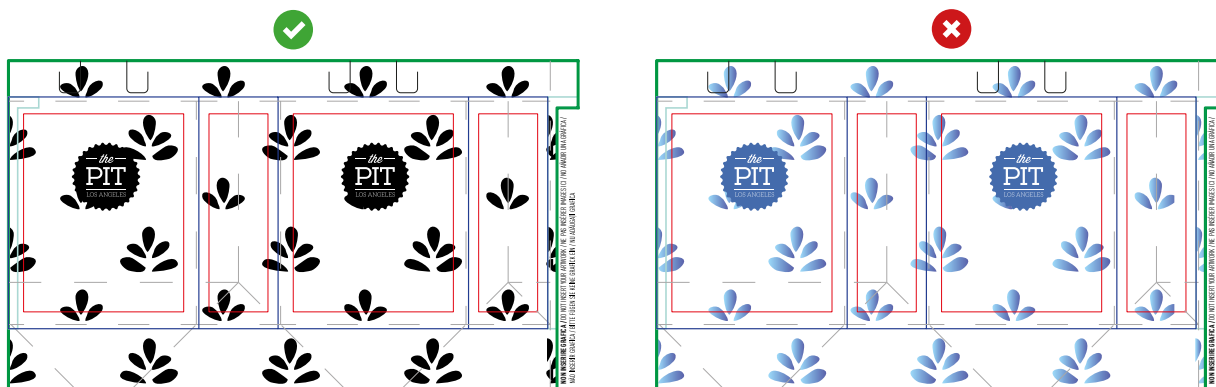



NOTA BENE - sac imprimé en offset

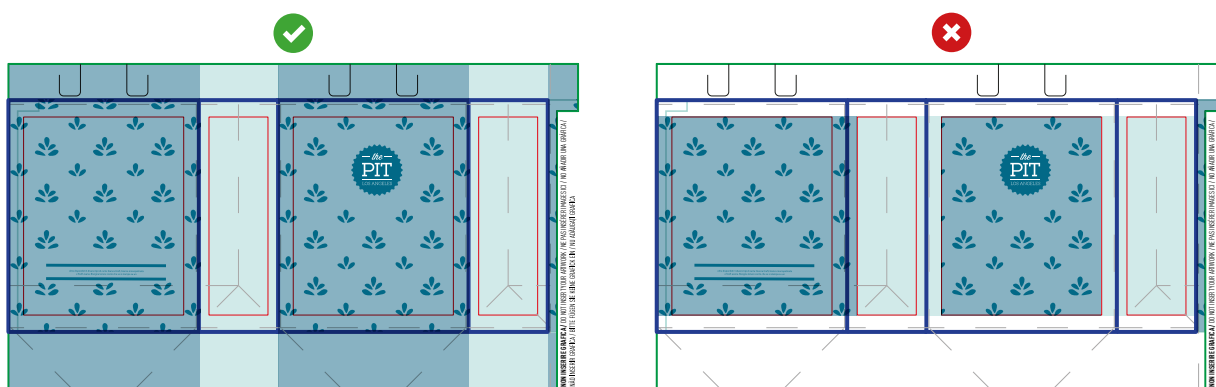
Insérez le graphisme dans le fond perdu du gabarit (utilisez la ligne verte comme masque de découpe)




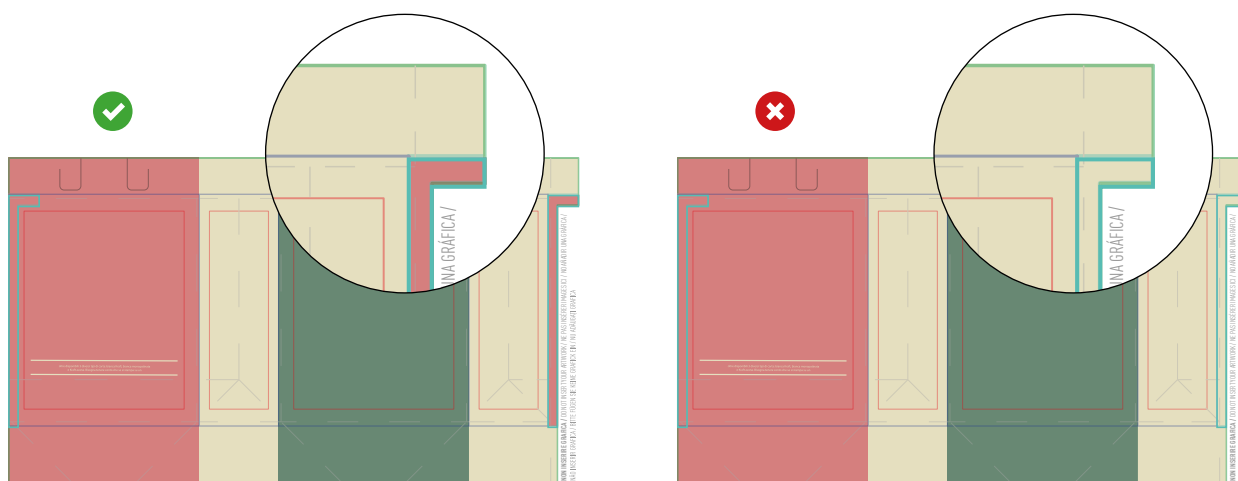
 Dans le cas d'une impression à une seule couleur, réalisez un graphisme avec couleur pleine noire (seulement K100%)



 Pour réaliser un graphisme jusqu'aux bords du sac, insérez-le jusque dans le fond perdu bleu.



 Copiez toujours le graphisme inséré dans la zone de superposition gauche du gabarit (bande bleue gauche) sur la zone de superposition droite (bande bleue droite) afin de garantir la continuité graphique sur le sac.





L'impression offset est réalisée sur une feuille de papier à plat successivement pliée et collée pour obtenir le sac fini. Ce procédé nécessite de certaines précautions en phase de positionnement du graphisme sur le gabarit: **Il est très important de copier exactement le graphisme inclus dans la zone de superposition gauche dans la zone de superposition droite pour garantir la continuité graphique sur le sac.** En effet, lors de la fabrication du sac, ces deux parties sont superposées et donc collées.

Sac fini et collé



zone de
surimpression
et collage

IMPRESSION PAR FLEXOGRAPHIE OU IMPRESSION À CHAUD

Avec ce type de sac, il est possible d'imprimer votre visuel à **une couleur sur deux côtés (Recto et verso identiques)** à l'intérieur d'un espace prédéfini.

Différents formats sont disponibles, la dimension de l'espace réservé à l'impression varie selon le format du sac.



1 FORMAT DU FICHIER

Nos systèmes ne traitent que les fichiers au format **PDF à l'échelle 1:1** (non protégés par mot de passe).

2 COULEURS

Veillez attribuer à votre graphisme une couleur pleine noire (seulement K 100%) et utilisez le mode **CMJN** (cyan, magenta, jaune, noir) avec **le profil colorimétrique Fogra 39**.

Une même couleur peut être imprimée de manière légèrement différente selon le support: ceci est dû à la composition physique du matériau et à la couleur de base du sac. Par exemple, si vous imprimez un graphisme vert sur un sac rouge, le résultat final sera différent que sur un sac blanc.

3 RÉOLUTION

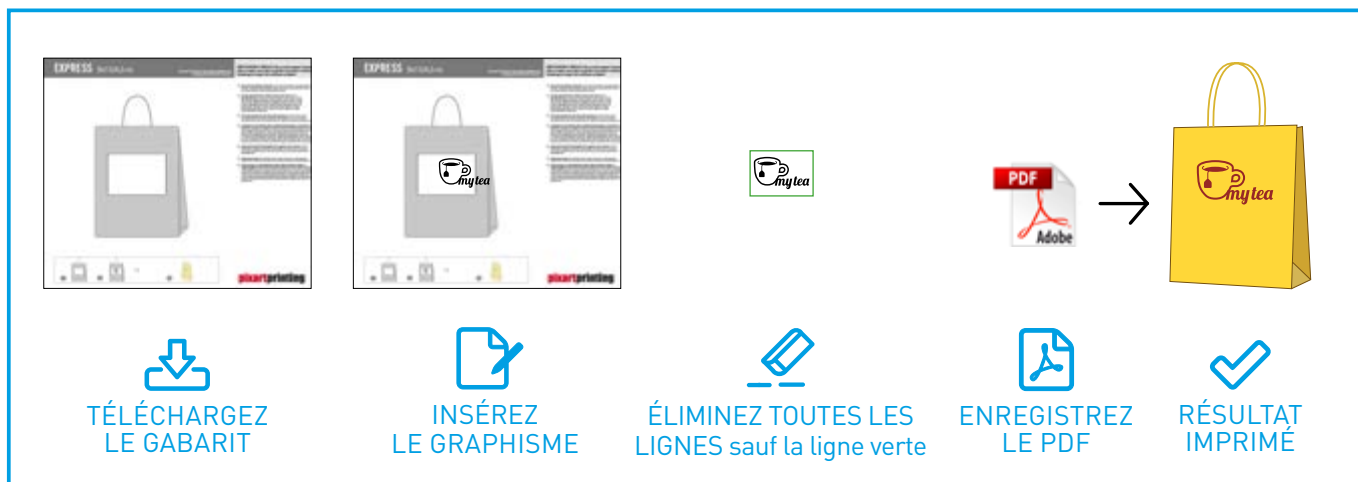
La résolution optimale des fichiers est **comprise entre 250 et 300 dpi**.

4 GABARIT

Veillez toujours télécharger du site **le gabarit** correspondant au produit commandé et utilisez-le comme base pour positionner votre graphisme: de cette manière, la création du fichier d'impression sera facilitée.

Insérez le graphisme sur le calque Artwork, dans l'espace prédéfini dans la table de dessin. Éliminez ensuite toutes les lignes de construction sauf la ligne verte (fond perdu) et enregistrez le fichier en PDF.


Veillez à ne pas modifier l'échelle du dessin et à ne pas redimensionner le gabarit.




5 INFORMATIONS SUPPLÉMENTAIRES

Le graphisme **ne doit pas contenir de nuances**, dégradés, effet tramage ou transparence et **doit être vectoriel avec couleur pleine noire (seulement K100%)**. Le sac sera ensuite imprimé avec la couleur Pantone sélectionnée dans la commande. La taille de caractère minimum imprimable est de **20 pt**, le trait minimum imprimable est en revanche de **2 pt**.


NOTA BENE- sac imprimé par flexographie et à chaud

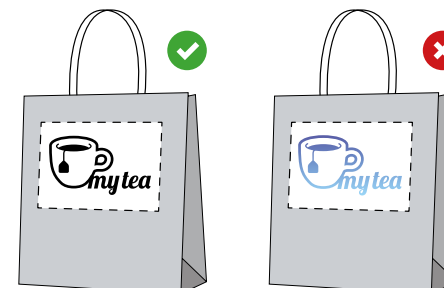
 Insérez le graphisme dans l'espace prédéfini du gabarit




 Réalisez un graphisme vectoriel avec couleur pleine noire (seulement K100%).




 Ne pas réaliser de nuances.

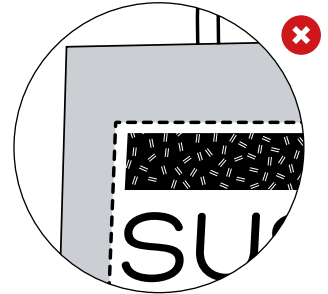
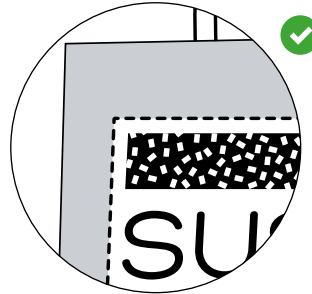


 Caractère minimum imprimable 20 pt
Trait minimum imprimable 2 pt



 Dans le cas d'un graphisme en négatif, les épaisseurs des caractères et des tracés doivent être supérieures à l'épaisseur d'un graphisme en positif, trait minimum imprimable 4 pt.

L'impression de graphismes en négatif n'est pas réalisable en cas de Sacs Food Line.



POUR EN SAVOIRPLUS

Nos Shopping Bags peuvent être imprimés avec différentes techniques d'impression.

L'impression à chaud est un procédé d'impression à transfert direct à une couleur avec feuille métallisée thermofusible. Elle confère au produit une valeur ajoutée élevée et un niveau de détail raffiné qui le rendent un objet prestigieux. Cette technique est utilisée pour les lignes de produit Boutique et Lux Box.