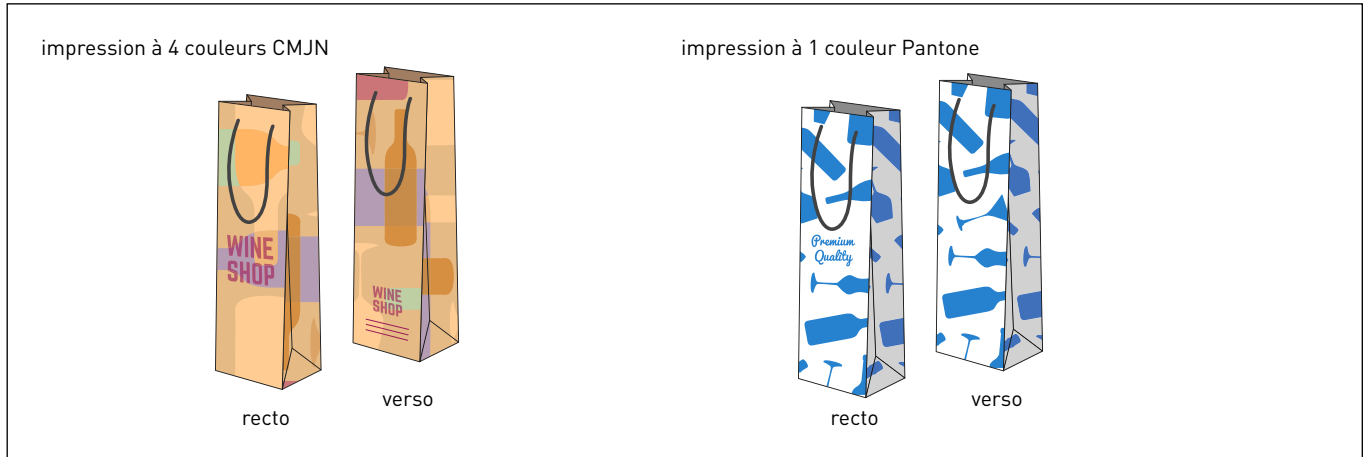


## INFORMATIONS POUR LA CRÉATION D'UN FICHIER D'IMPRESSION CORRECT: SACS PORTE-BOUTEILLES

Les indications suivantes ont pour but de vous aider à créer correctement un fichier d'impression. Pour d'ultérieures informations, veuillez télécharger le gabarit, consulter la section FAQ de notre site, activer l'option Vérification fichier par un opérateur ou appeler notre service assistance.

### IMPRESSION OFFSET

Avec ce type de produit, il est possible d'imprimer votre visuel sur toute la surface du sac. Le sac est **imprimé en offset à une seule couleur Pantone ou bien à 4 couleurs CMJN**.



### 1 FORMAT DU FICHIER

Nos systèmes ne traitent que les fichiers au format **PDF à l'échelle 1:1** (non protégés par mot de passe).

### 2 COULEURS

Tous les fichiers doivent être envoyés en **CMJN** (cyan, magenta, jaune, noir) avec le profil colorimétrique **Fogra 39**. Les images en RVB ou avec couleurs PANTONE seront automatiquement converties avec un profil de séparation standard.

**Une même couleur peut apparaître de manière légèrement différente selon le support** d'impression: ceci est dû à la composition physique du matériau et à la **couleur de base du sac**. Par exemple, si vous imprimez un graphisme sur un sac couleur havane, la couleur sera plus foncée et plus éteinte que sur un sac blanc.

### 3 RÉOLUTION

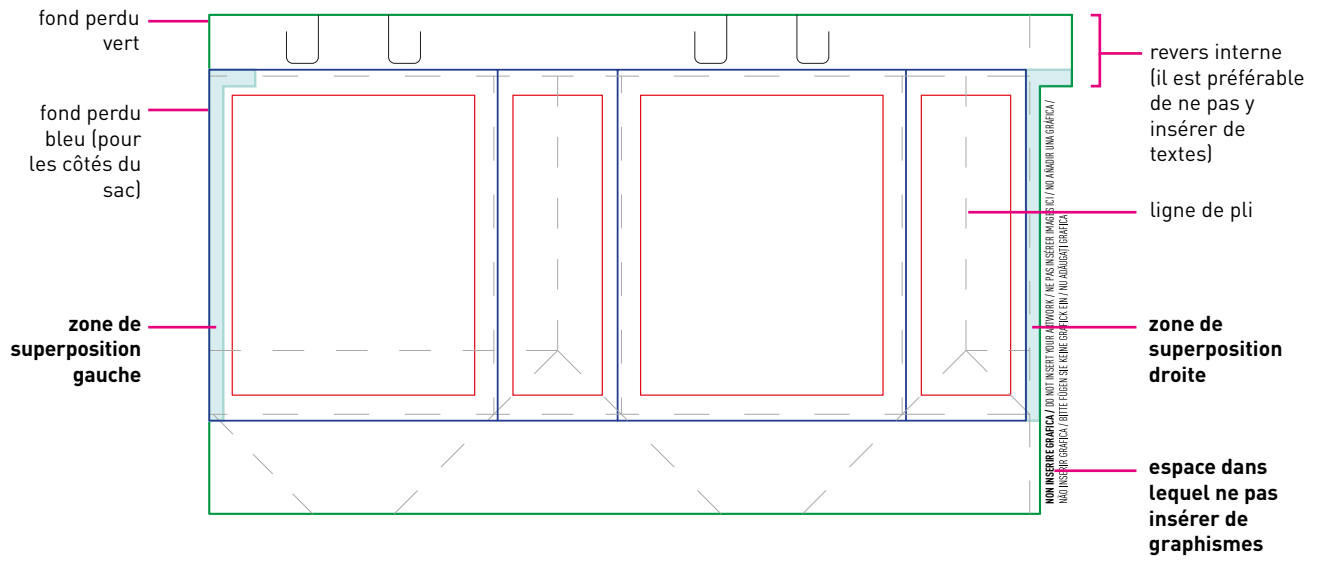
La résolution optimale des fichiers est **comprise entre 250 et 300 dpi**.

### 4 GABARIT

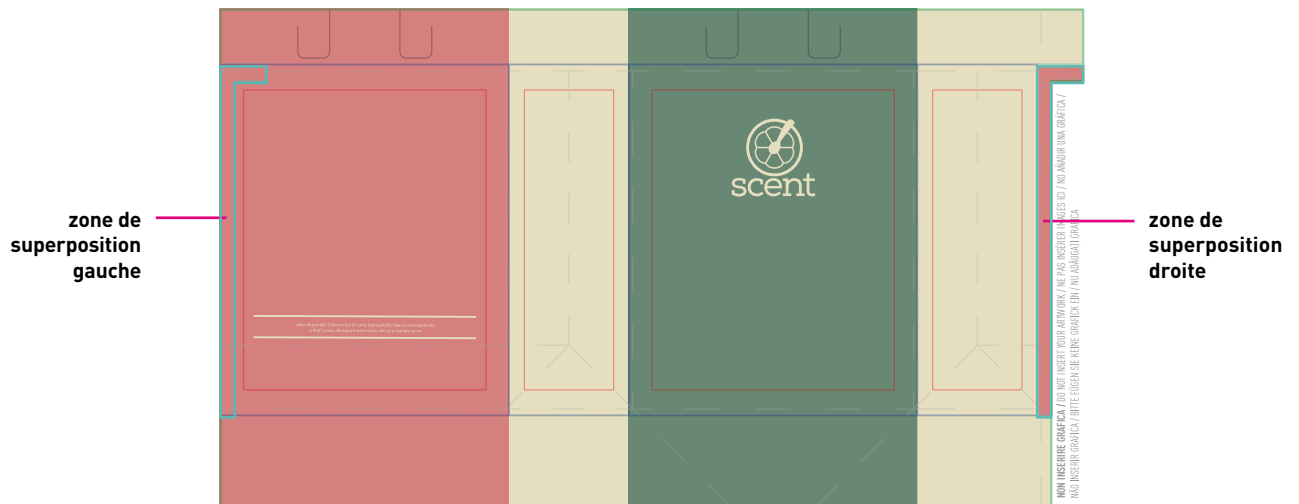
Veillez toujours télécharger du site le gabarit correspondant au produit commandé et utilisez-le comme base pour positionner votre graphisme: de cette manière, la création du fichier d'impression sera facilitée. **Insérez le graphisme sur le calque Artwork, éliminez ensuite toutes les lignes de construction** et enregistrez le fichier en PDF. Veillez à ne pas modifier l'échelle du dessin et à ne pas **redimensionner le gabarit**. Nous vous conseillons d'insérer les textes ou les messages importants dans la zone de sécurité (ligne rouge), c'est-à-dire à 15 mm des plis (ligne grise pointillée).




## Gabarit

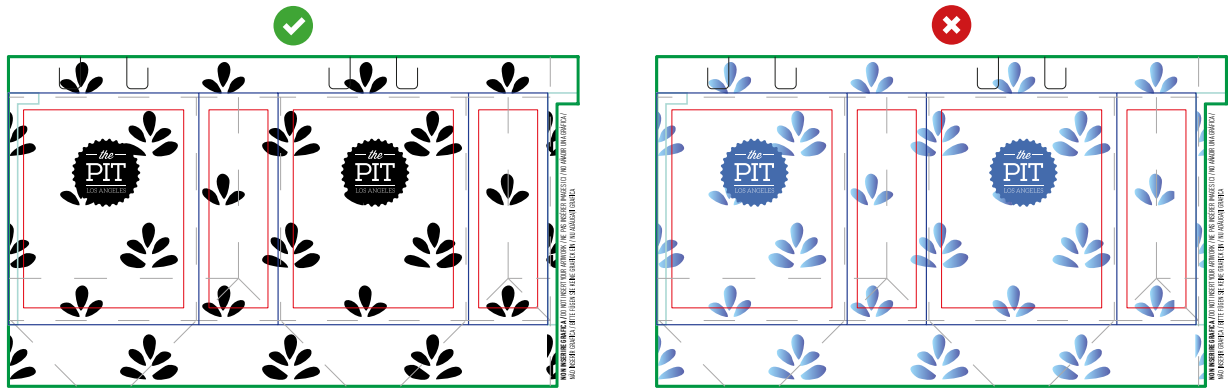



## Gabarit avec graphisme inséré

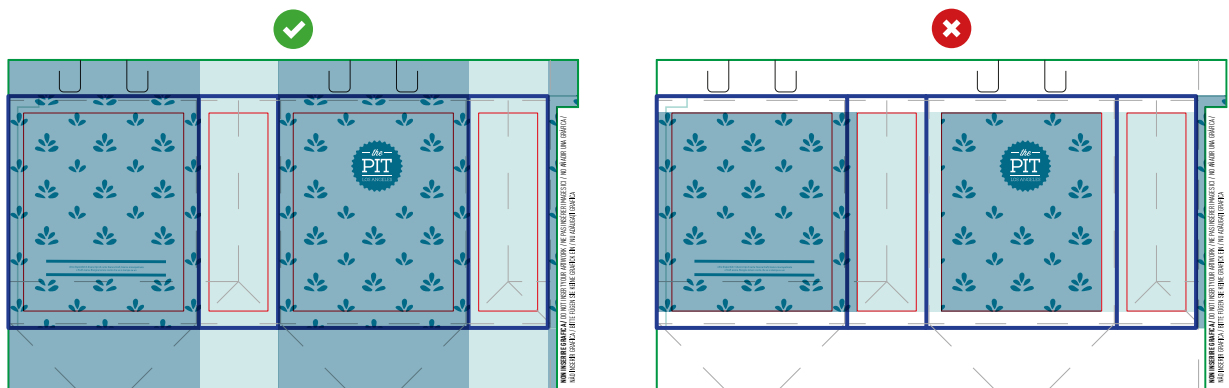





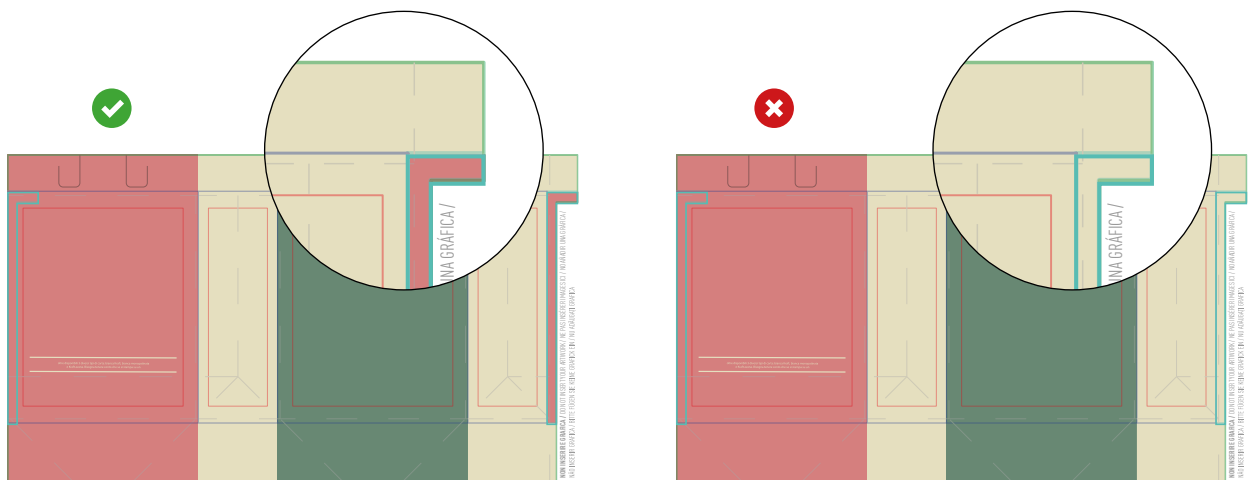
 Dans le cas d'une impression à une seule couleur, réalisez un graphisme avec couleur pleine noire (seulement K100%)



 Pour réaliser un graphisme jusqu'aux bords du sac, insérez-le jusque dans le fond perdu bleu.



 Copiez toujours le graphisme inséré dans la zone de superposition gauche du gabarit (bande bleue gauche) sur la zone de superposition droite (bande bleue droite) afin de garantir la continuité graphique sur le sac.





L'impression offset est réalisée sur une feuille de papier à plat successivement pliée et collée pour obtenir le sac fini. Ce procédé nécessite de certaines précautions en phase de positionnement du graphisme sur le gabarit: **Il est très important de copier exactement le graphisme inclus dans la zone de superposition gauche dans la zone de superposition droite pour garantir la continuité graphique sur le sac.** En effet, lors de la fabrication du sac, ces deux parties sont superposées et donc collées.

Sac fini et collé



zone de  
surimpression  
et collage

## IMPRESSION PAR FLEXOGRAPHIE OU IMPRESSION À CHAUD

Avec ce type de sac, il est possible d'imprimer votre visuel à **une couleur sur deux côtés (Recto et verso identiques)** à l'intérieur d'un espace prédéfini.

**Différents formats sont disponibles**, la dimension de l'espace réservé à l'impression varie selon le format du sac.



### 1 FORMAT DU FICHIER

Nos systèmes ne traitent que les fichiers au format **PDF à l'échelle 1:1** (non protégés par mot de passe).

### 2 COULEURS

Veillez attribuer à votre graphisme une couleur pleine noire (seulement K 100%) et utilisez le mode **CMJN** (cyan, magenta, jaune, noir) avec **le profil colorimétrique Fogra 39**.

Une même couleur peut être imprimée de manière légèrement différente selon le support: ceci est dû à la composition physique du matériau et à la couleur de base du sac. Par exemple, si vous imprimez un graphisme vert sur un sac rouge, le résultat final sera différent que sur un sac blanc.

### 3 RÉOLUTION

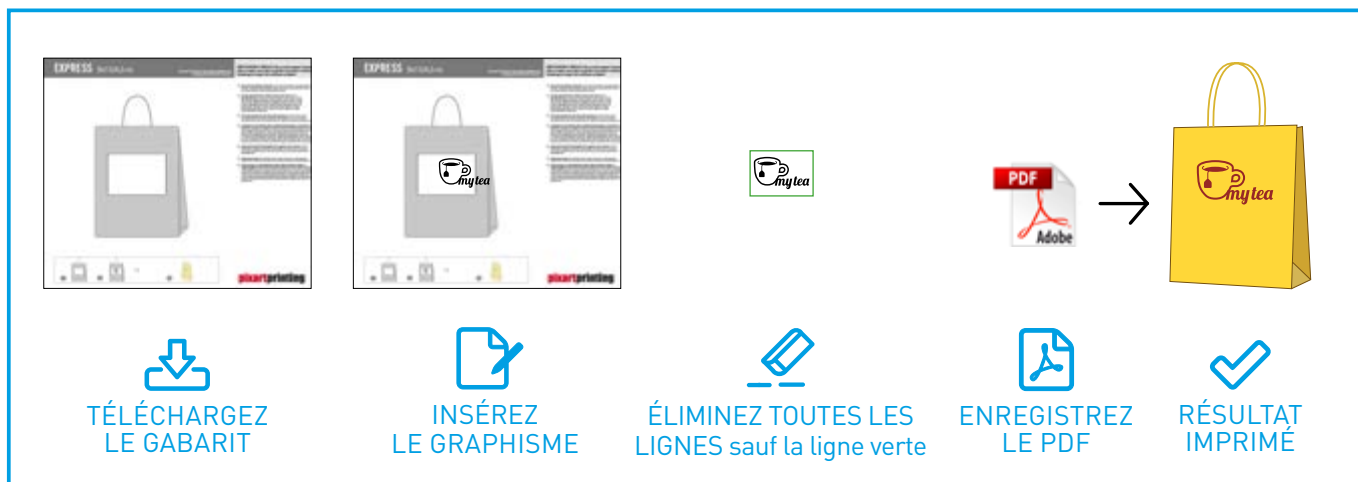
La résolution optimale des fichiers est **comprise entre 250 et 300 dpi**.

### 4 GABARIT

Veillez toujours télécharger du site **le gabarit** correspondant au produit commandé et utilisez-le comme base pour positionner votre graphisme: de cette manière, la création du fichier d'impression sera facilitée.

Insérez le graphisme sur le calque Artwork, dans l'espace prédéfini dans la table de dessin. Éliminez ensuite toutes les lignes de construction sauf la ligne verte (fond perdu) et enregistrez le fichier en PDF.


Veillez à ne pas modifier l'échelle du dessin et à ne pas redimensionner le gabarit.




## 5 INFORMATIONS SUPPLÉMENTAIRES

Le graphisme **ne doit pas contenir de nuances**, dégradés, effet tramage ou transparence et **doit être vectoriel avec couleur pleine noire (seulement K100%)**. Le sac sera ensuite imprimé avec la couleur Pantone sélectionnée dans la commande. La taille de caractère minimum imprimable est de **20 pt**, le trait minimum imprimable est en revanche de **2 pt**.


### NOTA BENE- sac imprimé par flexographie et à chaud

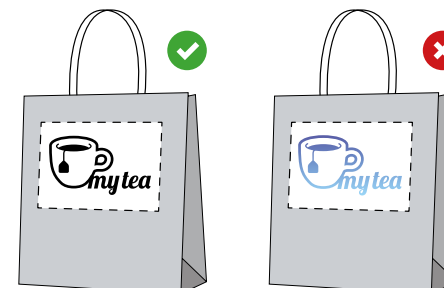
 Insérez le graphisme dans l'espace prédéfini du gabarit




 Réalisez un graphisme vectoriel avec couleur pleine noire (seulement K100%).




 Ne pas réaliser de nuances.

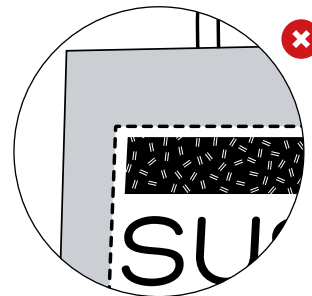
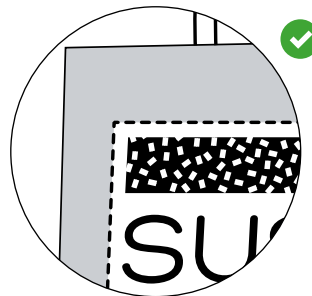


 Caractère minimum imprimable 20 pt  
Trait minimum imprimable 2 pt



 Dans le cas d'un graphisme en négatif, les épaisseurs des caractères et des tracés doivent être supérieures à l'épaisseur d'un graphisme en positif, trait minimum imprimable 4 pt.

**L'impression de graphismes en négatif n'est pas réalisable en cas de Sacs Food Line.**



#### POUR EN SAVOIR PLUS

Nos Shopping Bags peuvent être imprimés avec différentes techniques d'impression.

**L'impression par flexographie** est un procédé d'impression en relief à transfert direct à une couleur, parfait pour l'impression de visuels monochromatiques qui ne sont pas particulièrement détaillés. Ce procédé utilise des clichés photopolymères flexibles et des encres diluées et fluides qui peuvent avoir un léger effet d'expansion sur le support.

Dans la définition de votre graphisme, vous devrez prendre en considération les caractéristiques de cette technologie d'impression et éviter d'insérer des éléments et typographies trop fins ou trop rapprochés, surtout si en négatif. Cette technique est utilisée pour les lignes de produit Express, Heavy-duty, Winline Express et FoodLine.

**L'impression à chaud** est un procédé d'impression à transfert direct à une couleur avec feuille métallisée thermofusible. Elle confère au produit une valeur ajoutée élevée et un niveau de détail raffiné qui le rendent un objet prestigieux. Cette technique est utilisée pour les lignes de produit Boutique et Lux Box.